

霧島地区緊急連絡先

名称	所在地	電話番号
霧島総合支所	霧島田口 8-4	45-5111
霧島分道所	霧島田口 495	57-0353
大窪駐在所	霧島大窪 472-4	57-0590
霧島神宮前駐在所	霧島田口 2458-5	57-1472



避難所一覧表

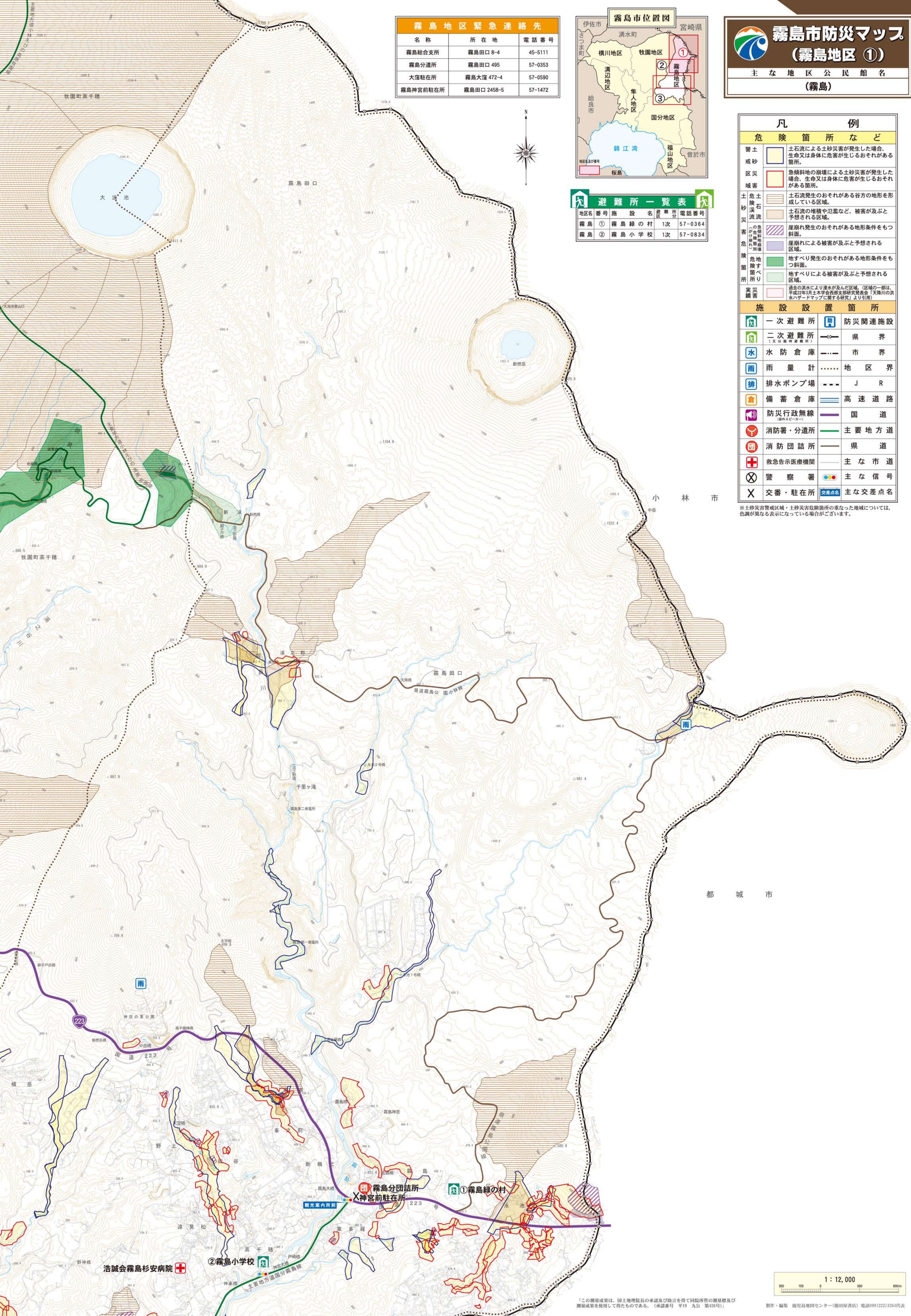
地区名	番号	施設名	避難所区分	電話番号
霧島 ①		霧島緑の村	1次	57-0364
霧島 ②		霧島小学校	1次	57-0834

凡例

危険箇所など	
警土	土石流による土砂災害が発生した場合、生命又は身体に危害が生じるおそれがある箇所。
或砂	急傾斜地の崩壊による土砂災害が発生した場合、生命又は身体に危害が生じるおそれがある箇所。
区災	土石流発生のおそれがある谷方の地形を形成している区域。
域害	土石流の堆積や氾濫など、被害が及ぶと予想される区域。
土危	崖崩れ発生のおそれがある地形条件をもつ斜面。
砂土	崖崩れによる被害が及ぶと予想される区域。
流石	地すべり発生のおそれがある地形条件をもつ斜面。
深流	地すべりによる被害が及ぶと予想される区域。
災	過去の洪水により浸水が及んだ区域。(区域の一部は、平成22年3月土木学会西部支部研究会「天降川の洪水ハザードマップに関する研究」より引用)

施設設置箇所	
一次避難所	防災関連施設
二次避難所 (又は臨時避難所)	県界
水防倉庫	市界
雨量計	地区界
排水ポンプ場	J R
備蓄倉庫	高速道路
防災行政無線 (屋外スピーカー)	国道
消防署・分道所	主要地方道
消防団詰所	県道
救急告示医療機関	主な市道
警察署	主な信号
交番・駐在所	主要交差点名

※土砂災害警戒区域・土砂災害危険箇所の重なった地域については、色調が異なる表示になっている場合がございます。



「この測量成果は、国土院院長の承認及び助言を得て同院所管の測量標及び測量成果を使用して得たものである。(承認番号 平19 九公 第426号)」